

1. ЭЛЕКТР ЭНЕРГИЯСЫНЫҢ САНАУЫШЫ ТУРАЛЫ АҚПАРАТ

1.1 Негізгі мәлімет:

– CE308 S31, 34 электр энергиясының санауышы айнымалы токтың үш фазалы төрт сымды тізбектеріндегі белсенді және реактивті электр энергиясын өлшеуге және электр энергиясының көп тарифтік есебін ұйымдастыруға арналған;

– санауыш МЕМСТ 31818.11-2012, МЕМСТ 31819.21-2012, МЕМСТ 31819.23-2012, МЕМСТ 30804.4.30-2013 талаптарына сәйкес келеді;

– оптикалық интерфейс бойынша деректермен алмасу үшін «Энергомера» өндірісінің МЕМСТ IEC 61107-2011 сәйкес келетін оқу бастиегін пайдалану ұсынылады www.energomega.ru/ru/products/meters/reading-head;

– санауыштың жұмыс температурасының ауқымы:

- минус 40°C-тен плюс 70°C-қа дейін – шығарылған күні 01.06.2023 ж. дейін;

- минус 50°C-тен плюс 70°C-қа дейін – шығарылған күні 01.06.2023 ж. кейін;

– санауыштың орташа қызмет ету мерзімі:

- 30 жыл – шығарылған күні 01.06.2023 ж. дейін;

- 40 жыл – шығарылған күні 01.06.2023 ж. кейін;

- тексеру аралығы – 16 жыл;

- санауышты сертифициаттау туралы ақпарат

САНТ.411152.107-05 ФО формулярында және/немесе өндірушінің сайтында келтірілген;

– ресурсын тауысқан және одан әрі пайдалану үшін жарамсыз (өртенген, сынған және т.б.) санауыш кәдеге жарауға жатады.

CE308 S31



CE308 S34



1.2 Электр энергиясының санауышы туралы толық ақпаратты www.energomega.ru сайтында орналасқан пайдаланушы нұсқаулығынан немесе QR – кодты санау арқылы білуге болады.

2. САНАУЫШТЫ ОРНАТУ БОЙЫНША НҰСҚАУЛАР

2.1 Санауышты орнату тәртібі САНТ.411152.107-05 РП пайдаланушы нұсқаулығына сәйкес орындалады.

2.2 Клемма қалыптарының бұрандаларын қатайтудың ұсынылатын тәртібі – 2 Н*м.

2.3 Назар аударыңыз! «G» орындалуы санауышында SIM-картаны орнатуды өрекше шертуге дейін орындау керек, бұл sim-картаның санауыш слотына дұрыс орнатылғанын білдіреді.

2.4 Назар аударыңыз! «G» орындалуы санауыштарын орнату кезінде ұялы операторлардан сатып алуға болатын «M2M» арнайы ыстыққа төзімді sim-карталарды қолдану ұсынылады. «қалыпты» sim карталарын қолдану температураның ауытқуы кезінде байланыстың болмауына әкелуі мүмкін.

2.5 Санауышта физикалық үш қалыпты қосқыш арқылы ЖБР құлыптау функциясы бар.

Қосқыштың үш қалпы бар:

«АВТО» – ЖБР түйіспелерінің қалпы санауыштың бағдарламалық баптауларымен анықталады;

«ВЫКЛ» – ЖБР түйіспелері санауыштың бағдарламалық баптауларына қарамастан ашық күйде болады;

«ВКЛ» – ЖБР түйіспелері санауыштың бағдарламалық баптауларына қарамастан тұйықталған күйде болады.

3. САНАУЫШТЫҢ СКИ ЖАЛПЫ КӨРІНІСІ



1-сурет

4. ЭЛЕКТР ЭНЕРГИЯСЫНЫҢ КӨРСЕТКІШТЕРІН АЛУ ТӘРТІБІ

4.1 Санауыштағы «КАДР» батырмасын басыңыз, СКИ жақығы қосылады.

4.2 СКИ – де электр энергиясының көрсеткіштері көрсетіледі (2-4-суреттер).

4.3 Көріністерді өзгерту «КАДР» батырмасымен орындалады. Ауыстыру тәртібі төмендегі суретте көрсетілген:



Код 1.8.0 Жалпы тұтынылған белсенді энергияның көрсеткіштері.



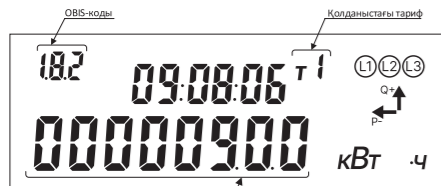
2-сурет

Код 1.8.1 1 тариф бойынша тұтынылған белсенді энергияның көрсеткіштері.



3-сурет

Код 1.8.2 2 тариф бойынша тұтынылған белсенді энергияның көрсеткіштері.



4-сурет

5. АПАТ НЕМЕСЕ ЖЕЛІНІҢ АҚАУЛЫҒЫ ТУРАЛЫ КӨРСЕТІЛЕТІН ХАБАРЛАМАЛАР

Info 2 – Бір бағытты санауыш үшін белсенді қуаттың кері ағыны. Фазалардағы белсенді қуаттың әртүрлі бағыты. Пайдаланушы нұсқаулығында көрсетілген схемаларға сәйкес санауышты қосу үшін желілік ұйымға хабарласу керек.

Info 42 – Сымның үзілуі (фазалық, бейтарап). Желілік ұйымға хабарласу керек.

Info 3 – Санауышпен деректерді бөлісу үшін қате құпия сөзбен кіруге әрекеттену. Авторизация кезінде дұрыс құпия сөзді енгізу қажет.

Info 9 – Қате құпия сөзбен енгізу әрекеттерінің шегі таусылды. Санауышпен авторизация күнтізбелік сағат аяқталғаннан кейін қол жетімді болады.

Err 1 – Санауыш бағдарламаларының жадының бұзылуы. Санауышты жөндеуге жіберу керек.

Err 2 – Санауыш деректерінің жадының бұзылуы. Санауышты жөндеуге жіберу керек.

Err 3 – Тактілеу жүйесінің аппараттық ақаулығы. СКИ-де қатені үздіксіз көрсету кезінде санауышты жөндеуге жіберу керек.

Err 4 – Өлшегішпен аппараттық ақаулық. Санауышты жөндеуге жіберу керек.

At 01 – Энергиядан тәуелсіз жадтың аппараттық оқу/жазу ақаулары. СКИ-де қатені үздіксіз көрсету кезінде санауышты жөндеуге жіберу керек.

At 02 – Деректер блогын жазу кезінде аппараттық ақаулық. СКИ-де қатені үздіксіз көрсету кезінде санауышты жөндеуге жіберу керек.

(N) – Фазалардың дұрыс емес ауысуы. Пайдаланушы нұсқаулығында көрсетілген схемаларға сәйкес санауышты қосу үшін желілік ұйымға хабарласу керек.

(A) – «Ашық» күйдегі жүктемені басқару релесінің (ЖБР) түйіспелері. Желілік ұйымға хабарласу керек.

(U) – Магнит өрісі бергішінің іске қосылуы. Желілік ұйымға хабарласу керек.

(B) – Қуаттың литий элементі төмен зарядты/разрядталған немесе сериялық нөмір жазбасы жоқ. Желілік ұйымға хабарласу керек.

(L1)(L2)(L3) – Кернеу берілген шектен ауытқыған кезде жыпылықтайды (80-ден 120% - ға дейін). Желілік ұйымға хабарласу керек.

(T) – Электрмен жабдықтау сапасының жеке параметрлерінің бұзылуы. Желілік ұйымға хабарласу керек.

Өндіруші кәсіпорын:
“Энергомера” Электротехникалық зауыттары” АҚ
355029, Ресей, Ставрополь қ., Ленин к-сі, 415,
тел.: (8652) 35-75-27, факс: 56-66-90

Тегін жедел желі: 8-800-200-75-27
e-mail: concern@energomera.ru
www.energomera.ru

Кепілдік қызметі:
357106 Ставрополь өлкесі,
Невинномысск қаласы, Гагарин көшесі, 217-үй

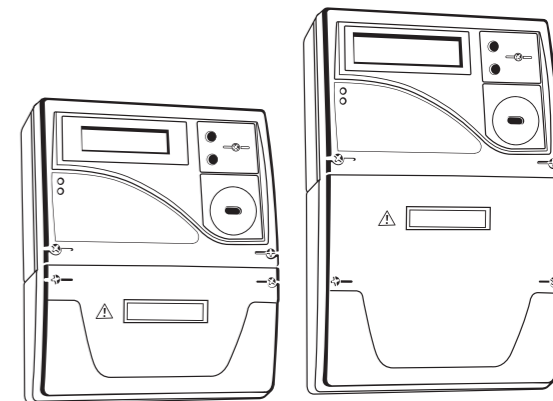
САНТ.411152.107-05.05 «өзг.1» 20.11.2024 ж.

СЕ308

Үш фазалы
көпфункционалды
Электр энергиясын
санауыш

корпус түрі S31, S34

Пайдалану нұсқаулығы
САНТ.411152.107-05.05 PЭ



ЭНЕРГОМЕРА